

itzarri<sup>EPSV</sup>

San Antonio, 2 - 01005 VITORIA-GASTEIZ  
Telefono-zenbakia: 945 01 05 00 · Faxe: 945 00 05 01  
[www.itzarri.com](http://www.itzarri.com)

IFZ: V-01373885 Euskadiko BGAEen Erregistro Ofizialean inskribatuta dago, 260-A zenbakiarekin.

## INBERTSIO-PRINTZIPIOEN DEKLARAZIOA

### ITZARRI-BGAE

**Aurkibidea**

1 PRINTZIPIO OROKORRAK .....	3
2 ERAKUNDEAREN ARRISKU-PROFILA: ERTAINA .....	4
3 AKTIBO EGOKIAK .....	4
4 ERRENTAGARRITASUN-HELBURUA .....	5
5 INBERTSIOEN BEREZKO ARRISKUAK .....	6
6 ARRISKUAK KONTROLATZEKO PROZEDURAK ETA INBERTSIOETARAKO MUGAK .....	7
a) KREDITU-ARRISKUA .....	7
b) DERIBATUAK .....	8
c) AKTIBO ALTERNATIBO ETA EGITURATUAK .....	8
d) LIKIDEZIA-ARRISKUA .....	9
e) MERKATUEN, KONTRAKO ALDERDIEN ETA DIBISEN ARRISKUA .....	9
7 INBERTSIO PRINTZIPIOEN DEKLARAZIOAREN IRAUPENA .....	10
8 IKUSKARITZAKO ETA BARNE KONTROLEKO PROZEDURAK ETA MEKANISMOAK .....	11
a) DIRUZAINZA .....	12
<i>KUTXA</i> .....	12
<i>BANKUAK</i> .....	12
b) ADMINISTRAZIO-GASTUAK .....	12
c) IBILGETU MATERIALA ETA EZ-MATERIALA .....	13
d) FINANTZA INBERTSIOAK .....	13
<i>EPE LABURREKO INBERTSIOAK: BERREROSTEAK, ZOR-AGIRIAK ETA URTEBETEZ BEHERAKO GORDAILUAK. DIRUZAINZA KUDEATZEA.</i> .....	13
<i>ERRENTA FINKOKO INBERTSIOAK (errenta finkoko inbertsio kolektiboko instituzioak barne)</i> .....	14
<i>ERRENTA ALDAKORREKO INBERTSIOAK (errenta aldakorreko inbertsio kolektiboko instituzioak barne)</i> .....	14
<i>DERIBATUAK (MERKATU ANTOLATUA)</i> .....	15
<i>DERIBATUAK (MERKATU EZ-ANTOLATUA)</i> .....	16
<i>FINANTZA-AKTIBO EGITURATUAK</i> .....	16
<i>INBERTSIO KOLEKTIBOKO INSTITUZIOAK (ez errenta finkokoak eta ez errenta aldakorrekoak) ETA BESTELAKO AKTIBO ALTERNATIBOAK</i> .....	17
e) KANPO IKUSKARITZAK .....	18
<i>URTEKO KONTUAK</i> .....	18
<i>DATUAK BABESTE</i> .....	18
f) ERAKUNDE GORDAILUZAINA .....	18
g) HIRUGARRENEN AHOLKULARITZA EDO KUDEAKETA .....	19

## 1 PRINTZIPIO OROKORRAK

- ✓ ITZARRI-BGAEren aktiboak bazkide osoen eta integratutako aurreikuspen-planetan integratutako onuradunen interesetan soilik inbertituko dira.
- ✓ Behar bezalako kualifikazioa eta esperientzia profesionala dituzten pertsonak kudeatuko dituzte inbertsioak.
- ✓ ITZARRI-BGAEren aktibo gehienak merkatu erregulatuetan inbertituko dira.
- ✓ ITZARRI-BGAEren aktiboak segurtasun-, errentagarritasun-, likidezia- eta dibertsifikazio-irizpideen arabera inbertituko dira.
- ✓ ITZARRI-BGAEk titulartasuna eta erabiltzeko askatasuna eduki beharko ditu inbertsioak egingo dituen ondasun eta eskubideei dagokienez.
- ✓ Eta, nolana ere, Borondatezko Gizarte Aurreikuspeneko Erakundeei buruzko otsailaren 23ko 5/2012 Legean ezartzen diren arauak errespetatuko dira, baita aplikagarriak diren gainerako lege-xedapenak ere; besteak beste, Borondatezko Gizarte Aurreikuspeneko Erakundeen zenbait jardura arautzen dituen 92/2007 Dekretua eta 2009ko apirilaren 29ko Agindua, Ogasun eta Herri Administrazioako sailburuarena, 92/2007 Dekretuko arauak garatzen dituenak.

## 2 ERAKUNDEAREN ARRISKU-PROFILA: ERTAINA

Errenta aldakorreko inbertsioa mugatuta dago: Erakundearen ondarearen % 35era, gehienez ere. Maila hori ez da gaindituko, bat-bateko kasuetan salbu, eta zuzenketa albait bizkorren egingo da.

## 3 AKTIBO EGOKIAK

Indarrean dagoen legedian jasota dauden guztiak izango dira Erakundearen Ondarea inbertitzeko aktibo egokiak, nagusiki:

1. Errenta finko eta aldakorreko balore eta eskubideak, Ekonomia Lankidetzeta eta Garapenerako Antolakundea-ELGAREN eremuko merkatu arautuetan negoziatzeko onartuak, horiek harpidetzeko edo erosteko eskubidea sor dezaketenak barne.
2. Finantza-aktibo egituratuak.
3. Higigarrien eta higiezin inbertsio kolektiboko erakundeen akzio eta partaidetzak, aktiboak titularizatzeko funtsak, inbertsio libreko inbertsio kolektiboko erakundeak, arrisku-kapitaleko funts edo sozietateak; beti ere, indarrean dauden legeetan ezarritako arauak eta mugak jarraituz kasu bakoitzean.
4. Ageriko gordailuak edo hamabi hilabeteko epea edo txikiagoa duten gordailuak.
5. Finantza-tresna deribatuak. Finantza-baliabide deribatu hauetan inbertitu ahalko da: etorkizunekoak, aukerak, epeko salerosketak, finantza-trukeko eragiketak.
6. Ondasun higiezinak.
7. Maileguak.

## 4 ERRENTAGARRITASUN-HELBURUA

Erakundearen errentagarritasun-helburua bazkideen ekarpenen eroste-ahalmena mantentzea da, KPIa (\*) gainditzen duen errentagarritasuna lortuz.

Dena den, finantza-merkatuek ahalbidetzen dutenean, Erakundea errentagarritasun handiagoa lortzen saiatuko da, aktiboetan modu dibertsifikatuan inbertituz, inbertsioen arloan indarrean dagoen legediak ezartzen duen esparruaren barruan.

Hori dela eta, epe luzeko helburua da erretirora bideratutako kapitala termino errealetan mantentzea (eroste ahalmena mantentzea), orobat errentagarritasun gehigarria lortzea, erretiro-prestazioa arriskuan jarri gabe.

Halaber, inbertsioetarako analisi- eta erabaki-prozesuetan, kontuan hartuko dira Euskal Autonomia Erkidegoaren garapen ekonomiko eta sozialerako irizpide estrategikoak eta inbertsio sozialki arduratsuen irizpideak (ISG irizpide deritzenak: ingurumenari lotuak, sozialak eta gobernu onekoak).

(\*) Espainiako kontsumorako prezioen indizea, Espainiako Estatistika Institutuak argitaratzen duena.

## 5 INBERTSIOEN BEREZKO ARRISKUAK

### *Merkatu-arriskuak:*

Errenta aldakorrean inbertitzeak berez dakar inbertsio horiek egin diren merkatuen hegazkortasunak Erakundearen errentagarritasunari eragitea, eta, beraz, handia da merkatuko arriskua.

### *Interes-tasaren arriskua*

Erakundeak errenta finkoko aktiboetan inbertitzen du, eta horien merkatu-balioa interes-tasen bilakaeraren arabera da. Merkatu-prezioen aldaketek eragin txikia dute epe laburreko aktiboetan, eta handia, berriz, epe luzeko aktiboetan.

### *Kreditu-arriskua*

Jaulkitzaile pribatuen errenta finkoko jaulkipenek, oro har, kreditu-arrisku handiagoa dute jaulkitzaile publikoenek baino, eta, beraz, zedarritu egiten da errenta finkoko jaulkitzaileen gutxienerako kreditu-kalifikazioa. Jaulkipenen bat ez bada kalifikatu, jaulkitzailearen kreditu-kalifikazioa hartuko da kontuan.

### *Likidezia-arriskua*

Gainera, Erakundeak kapitalizazio baxuko baloreetan inberti dezake, eta horrek likidezia ken diezaieke inbertsio batzuei. Kotizatu gabeko aktiboetan inbertitzeak, era berean, likidezia ken diezaieke inbertsio batzuei, eta horrek arriskua dakar aktiboaren balioa zenbatesterakoan, merkatuak ez duelako zuzenean zehazten balio hori.

### *Kanbio-tasaren arriskua*

Euroaz bestelako dibisetan izendatutako aktiboetan inbertituz gero, kanbio-tasaren gorabeheren ondoriozko arriskua dago.

### *Deribatuetan inbertitzeak dakarren arriskua*

Tresna deribatuetan inbertitzeak eskurako inbertsioak baino arrisku gehiago ditu; izan ere, palanka-efektu bat dakar, eta, horren ondorioz, azpiko prezioaren aldaketek gehiago eragiten diete inbertsio horiei.

Merkatu antolatuetan kontratatu gabeko tresna deribatuetan inbertitzeak beste arrisku batzuk ere baditu; adibidez, kontrako alderdiak bete beharrekoa ez betetzea, ez baitago konpentsazio-ganberarik aldean artean, eragiketak ongi amaituko direla bermatzeko.

### *Inbertsio alternatiboen arriskua*

Inbertsio alternatiboek (ondasun higiezinak, inbertsio libreko funtsak, arriskuko kapital-funtsak) ere arrisku gehigarriak dituzte; besteak beste, hauek: prezioa eratzekoan gardentasunik ez egoteko arriskua, likidezia-arriskua, merkatuko arrisku gehigarria palanka-efektua egoteko aukeragatik, erregulazioak dakarren arriskua, eragiketa-arriskua, balorazio-arriskua, eta iruzur-arriskua (inbertitzeko erabiltzen ditugun inbertsio kolektiboko erakundearen kontrol-sistema ahulen ondorioz aktiboak osteko arriskuagatik).

## 6 ARRISKUAK KONTROLATZEKO PROZEDURAK ETA INBERTSIOETARAKO MUGAK

Erakundeko Barne Kontrolerako Sailak egiaztatzen du dokumentu honetan finkatutako inbertsio-politika betetzen dela.

Betetzen ez bada, Erakundeak ahalik eta lasterren erregularizatuko du egoera, eta zuzendari nagusiari emango dio egoeraren berri. Zuzendari nagusiak Gobernu Batzordeari jakinaraziko dio lehenengo bileran, desbideratzeak % 5ean gainditzen badu muga.

Indarrean dauden arauak muga jakin batzuk ezartzen dizkiete inbertsioei, baina, zenbait kasutan, ITZARRI BGAEk muga zorrotzagoak jartzen dizkio bere buruari. Muga horiek dokumentu honetan bertan ageri den barne kontrol eta ikuskaritzako prozeduren eta mekanismoen eskuliburuan daude jasota.

### *a) KREDITU-ARRISKUA*

Kreditu-arriskua galera-arriskua da, kontrako alderdiak Erakundeari zor dizkion ordainketak, batzuk edo guztiak, ez egiteagatik edo hitzartutako epeetatik kanpo egiteagatik.

Errenta finkoko inbertsioen % 75ek Standard and Poorsen BBB- ratinga izango dute gutxienez, edo nazioarteko beste bi kalifikazio-agentzia nagusiek (Fitch edo Moody's) emandako baliokidea.

Jaulkipenen bat ez bada kalifikatu, jaulkitzailearen kreditu-kalifikazioa hartuko da kontuan. Horrez gain, OTC deribatuak eta gordailuak kontratatzerakoan, ordainen kreditu-kalifikaziorako ere hartuko dira kontuan muga horiek, eta, beraz, jaulkitzaileentzat eta ordainentzat, bientzat, erabiliko dira aipatutako eragiketetan.

ITZARRI BGAEn inbertsio-zorroko errenta finkoko aktiboek batez beste izan behar duten gutxieneko ratinga, arriskua kontrolatzeko ezarrita dauden prozeduren arabera kalkulatuta, BBB izango da.

Eusko Jaurlaritzak edo Espainiako Gobernuak jaulkitako aktiboek eta horien mendeko organismo, erakunde eta herri-administrazioek jaulkitakoek, BBB baino kalifikazio baxuagoa badute, ez dira zenbatuko Inbertsio Printzipioen Deklarazio honetan ezarritako mugen barruan.

Inbertsioei lotutako kreditu-arriskua ebaluatzeko, ITZARRI BGAEk zorroaren inbentario bat egin du, kalifikazio-agentzia nagusiek jaulkitzaileen arabera eragiketa bakoitzerako emandako ratingekin; inbentaria automatikoki eguneratzen da, eta horrek zorroko aktiboen kreditu-arriskua une oro aztertzeko eta kontrolatzeko aukera ematen du.

*b) DERIBATUAK*

Maiatzaren 29ko 92/2007 Dekretuaren 11. artikulua babesean, hauxe aurreikusi du Erakundeak: deribatuen merkatu antolatuetan negoziatutako finantza-tresna deribatuekin jardutea, estaldura-helburuetarako eta inbertsioetarako.

Halaber, antolatutako merkatuetan kontratatu gabeko finantza-tresna deribatuak erabiltzea aurreikusi du Erakundeak, baina estaldura-helburuekin soilik.

Azpikoen izaerari buruz ez da mugarik jartzen, hauek erabili baitaitezke: interes-tasa, kreditua, dibisak, errenta aldakorra eta beste batzuk. Tresna deribatuaren azpikoa nolakoa den, horren arabera izango da tresna horiekiko jokamoldea Erakundearen zorroan.

Tresna deribatuen bitartez errenta aldakorraren barruan jasotako aktiboekiko esposizioa gertatuz gero, mugak jartzen zaizkio esposizioari, horren zeinuaren arabera:

1. Zeinua negatiboa bada, errenta aldakorreko aktiboarekiko guztizko esposizio garbia (hau da, eskurako inbertsioa kontuan hartuta) ezin da posizio laburra izan; hau da, tresna deribatuekin egindako eragiketak ezin du eskurako inbertsioa gainditu.

2. Tresna deribatuekin egindako eragiketaren zeinua positiboa baita, errenta aldakorreko aktiboarekiko guztizko esposizioak (hau da, eskurako inbertsioa batuz) ezin du gainditu errenta aldakorrerako ezarri den ondarearen gaineko inbertsio-muga.

Deribatuen arriskua kontrolatzeko, Erakundearen eguneroko posizioak eta prezio nahiz ezaugarriak jasotzen dituen tresna bat erabiltzen da. Helburua arau-mugak egunero kalkulatzeko eta kontrolatzeko da.

*c) AKTIBO ALTERNATIBO ETA EGITURATUAK*

Indarrean den arautegiarekin bat, Erakundeak ondarearen % 15eko muga maximoarekin inbertitu ahal izango du inbertsio libreko inbertsio kolektiboko erakundetan eta arrisku-kapitaleko funtsetan.

Halaber, ezartzen da ondarearen gutxienez % 70 inbertitu behar dela errenta finkoko edo errenta aldakor kotizatuko aktiboetan, UCITS zuzentarauari jarraitzen dioten edo Balore Merkatuen Espainiako Batzordean erregistratuta dauden inbertsio kolektiboko instituzioetan, higiezin funtsetan, higiezin-ondasunetan, gordailuetan eta hipoteka-kredituetan.

Gainera, finantza-aktibo egituratuek kontratatzen diren une beretik izan behar dute indarrean dauden arauak ezartzen duten gutxieneko kreditu-kalifikazioa.



*d) LIKIDEZIA-ARRISKUA*

Epe laburrera, likidezia-eskariak izan ditzake Erakundeak, prestazioak ordaintzeko edo intsuldaketak egiteko behar den eskudirua dela-eta.

Hori kontuan hartuta, likidezia-muga batzuk ezarri dira (egindako ekarpenen gaineko ehunekoak) epe laburrerako diruzaintza-plan baten barruan, eta muga horien betetze-mailaren jarraipen sistematikoa egiten da. Muga horiek arazorik gabe betetzen dituzte kapitala epe laburrera ateratzeko konpromisoak.

Diruzaintza-plan hori sistematikoki gaurkotzen da, egunero, eta aukera ematen du uneoro informazio eguneratua edukitzeko epe laburrerako/ertainerako likidezia estrukturalaren bilakaeraren gainean. Horrela, etorkizunean inbertitzeko baliabideen premiak zein izango diren jakin dezakegu, eta finantza-mekanismo egokiak ezarri.

*e) MERKATUEN, KONTRAKO ALDERDIEN ETA DIBISEN ARRISKUA*

Maiatzaren 29ko 92/2007 Dekretuak BGAEen zenbait jarduera arautu, eta inbertsio-mugak ezarri ditu, aktibo egokietan egindako inbertsioa dibertsifikazio-, barreiatze- eta kongruentzia-irizpide batzuk kontuan hartuta egin dadin, gehiegizko dependentziarik ez izateko aktibo, jaulkitzaile edo enpresa-talde batekin.

Horregatik, erakundeak, indarrean dagoen araubidea betez, kontrako alderdi bakoitzaren arrisku-mugen kontrola eta jarraipena ezarri ditu. Merkatu arautuetan kotizatzen diren aktibo batzuk enpresa jakin batek jaulki baditu, aktibo horietan eginiko inbertsioak ezin izango du BGAEaren aktiboaren % 5a gainditu, ezta % 10a ere, talde bereko enpresek jaulkitako aktiboak direnean.

Merkatu-arriskua kontrolatzeko, dibertsifikatu egin behar dira inbertsioaren xedeko aktiboak, eta inbertsio-zorroaren guztizko arriskua kontrolatzen duten tresnak erabili. Errenta aldakorraren merkatu-arriskuaren eta kontrako alderdiarenaren eraginpean egoteari dagokionez, Erakundeak zorroaren inbentario bat egin du, denbora errealean eguneratuta (Bloomberg eta kalkulu-orriak), eta, horren bidez, egunero jarraitzen eta kontrolatzen da bai zorroaren pisua, bai guztizko aktiboaren gainean duen hegazkortasuna, Inbertsio Printzipioen Deklarazioan ezarritako ehunekoak eta mugak betetzeko.

Erakundearen inbertsio-zorroa, nagusiki, eurotan izendatuta dago; nolana ere, BGAEk ezin izango du bere ondarearen % 15 baino gehiago jarri euroaz bestelako dibisen arriskuaren eraginpean. Nazioarteko merkatuetan egiten diren errenta aldakorreko nahiz errenta finkoko inbertsioekin lotutako kanbio-tasaren arriskua aktiboki kudeatuko da, eta, beharrezkoa bada, oso-oso-estali ahal izango da.

Gainera, Barne Kontrolaren Arloak zehaztuko ditu dokumentu honetan finkatzen den inbertsio-politikaren parametroak, politika horretan ezarritakoa eta indarrean dauden legeetan ezartzen diren mugak betetzen direla egiaztatuz. Arlo horrek, era berean, aldian behin eta modu zuzenean txosten bat bidaliko die Erakundeko gobernu-organoetako ordezkariari, Inbertsio Printzipioen Deklarazio honetan definitzen diren muga eta xehetasunak betetzeari buruz.

## **7 INBERTSIO PRINTZIPIOEN DEKLARAZIOAREN IRAUPENA**

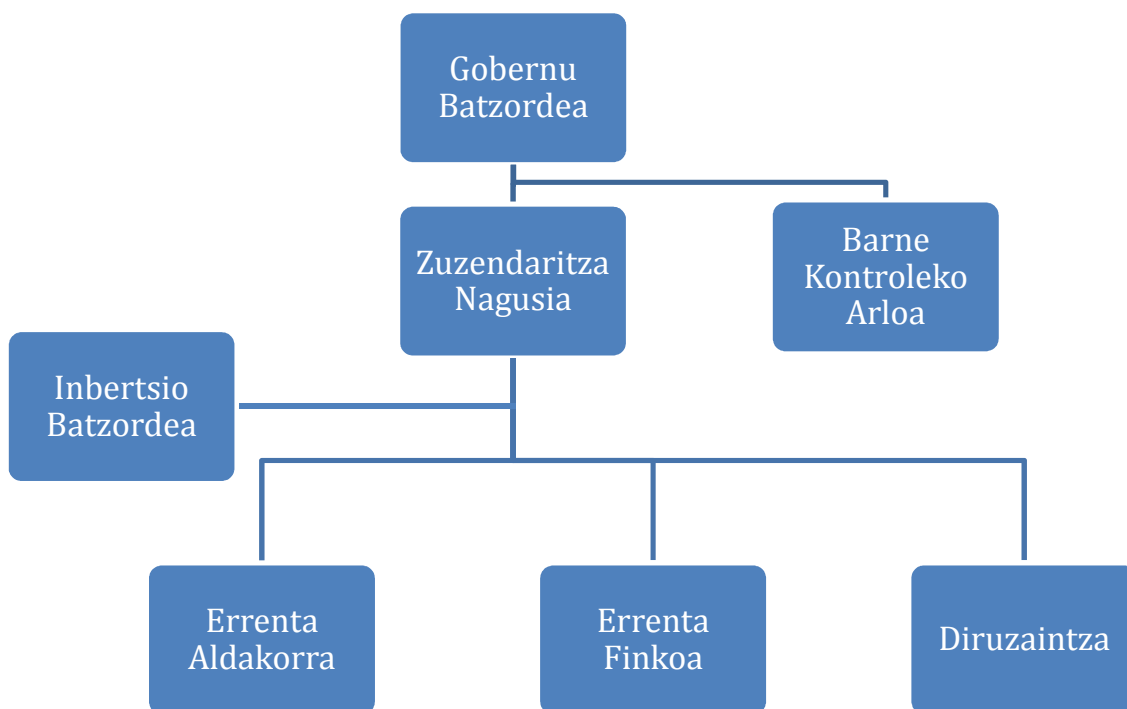
Inbertsio Printzipioen Deklarazio honek, printzipioz, indarraldi mugagabea izango du.

Hala ere, gutxienez hiru urtean behin berrikusiko du Gobernu Batzordeak, eta, hala badagokio, aldatu, merkatuen bilakaeraren edo bestelako aldagaien arabera.

Aldatuz gero, Gobernu Batzordeak aldaketaren berri eman beharko du egiten den lehen Batzar Nagusian.

## 8 IKUSKARITZAKO ETA BARNE KONTROLEKO PROZEDURAK ETA MEKANISMOAK

Hona hemen ITZARRIren erabaki-hartzearen organigrama:



Inbertsio-erabakiak honela hartzen dira:

1. Gobernu Batzordeak epe luzeko inbertsio-esparru orokorra ezartzen du, eta kontzentrazio-muga jakin bat gainditzen duten eragiketak baimentzen ditu.
2. Inbertsio Batzordeak epe laburreko eta ertaineko helburuak ezartzen dizkie Errenta Aldakorreko eta Errenta Finkoko sailei, eta bigarren kontzentrazio-muga bat (lehen baina baxuagoa) gainditzen duten eragiketak baimentzen ditu. Era berean, aktibo alternatiboetako eta egituratuetoako inbertsio guztia kudeatzen du.
3. Zuzendaritza Nagusiak ikuskatzen du Diruzaintza, Errenta Aldakor eta Errenta Finkoko sailen eguneroko jarduera.
4. Errenta Aldakor eta Errenta Finkoko sailek eguneroko jarduera kudeatzen dute, eragiketa bakoitzeko azken muga bateraino.

Barne Kontroleko Arloak zuzenean ematen dio kontu Gobernu Batzordeari hiru hilean behin, gutxienez, eta bere gain du ikuskatzea inbertsio-prozedurak eta Inbertsio Printzipioen Deklarazio honetan ezartzen diren inbertsio-mugak betetzen diren ala ez.

#### *a) DIRUZAINNTZA*

##### **KUTXA**

Hilean behin, kutxa-kontaktak egingo dira. Kutxa-kontakteta hori kontabilitateko administrazio-sailak egingo du, eta saileko arduradunak egiaztatuko du, hileko ixte-fitxategian jasoz.

Kutxa bera kontabilitateko administrazio-sailak zainduko du. Kutxako diru-sarrerak zuzendari nagusiak egingo ditu, Erakundearen gastu-kontutik eskudirua aterata.

##### **BANKUAK**

Banku-kontu berriak ireki ahal izateko, Zuzendaritza Nagusiaren eta Gobernu Batzordeko presidente edo idazkariaren onarpena behar da, edota Inbertsio Batzordearena, baldin eta halakorik badago.

Banku-kontuetara sarbidea: kontabilitate-sailak Erakundearen banku-kontu guztietarako sarbidea izango du. Finantza-erakunde desberdinen kontu arteko diru-mugimendu orok kontabilitate-saileko arduradunaren eta Zuzendari Nagusiaren sinadura eta baimena izan beharko ditu. Finantza-erakunde bereko kontuen arteko mugimenduetarako, kontabilitate-saileko arduradunaren baimena beharko da.

Kontabilitate-sailak Erakundearen banku-kontu guztien berdinkatzeak egin behar ditu hilean behin, eta hori kontabilitate-saileko arduradunak ikuskatu beharko du, berdinkatzeak hileko ixte-fitxategietan jasoz.

#### *b) ADMINISTRAZIO-GASTUAK*

Erakundearen administrazio-gastuen urteko aurrekontua egingo da, eta Gobernu Batzordeak onartuko du. Aurrekontu horretan, hurrengo ekitaldian egin nahi diren administrazio-gastu guztien zenbatespen bat gauzatuko da, eta, gainera, Erakundearen ondasun atxikiaren gainean aplikatu beharreko gastu-ehuneko zenbatetsia zehaztuko da.

Aurrekontu horren jarraipen zehatza egingo du hiru hilean behin kontabilitateko administrazio-sailak, eta Erakundearen gobernu-organismoek beti izango dute bere esku jarraipen hori. Horrez gain, Gobernu Batzordeari urtero aurkeztuko zaio txosten bat, gastu errealak eta zenbatetsiko aurrekontuarekiko desbideratzeak jasota.

Gastuak baimentzea: 3.000 euro baino gutxiagoko gastu orok kontabilitate-saileko arduradunaren baimena izan ahalko du. 3.000 euro baino gehiagoko gastuek Zuzendaritza Nagusiaren baimena izan beharko dute, eta 100.000 euro baino gehiagoko eta izaera ez-errepikariko gastuek Gobernu Batzordearen baimena izan beharko dute.

Gastu guztiek behar bezala justifikatuta eta baimenduta egon behar dute.

#### *c) IBILGETU MATERIALA ETA EZ-MATERIALA*

Ibilgetu Material eta Ez-materialetan egindako 100.000 euro baino gehiagoko inbertsio guztiek behar dute Gobernu Batzordearen berariazko baimena, zuzenean edota partida horiek adieraziko dituzten aurrekontuak onartuta.

Gobernu Batzordeak, Inbertsio Batzordeak edo Zuzendaritza Nagusiak hala eskatuta, eskaintza desberdinak eskatu eta aurkeztu ahalko dira, inbertsioaren izaeraren arabera.

Kontabilitate-sailak Ibilgetu Material eta Ez-material guztien erregistroa eta jarraipena egingo dute, baita horien erosketa, amortizazio eta besterentze edo bajarena ere. Zuzendaritza Nagusiak baimendu behar du besterentze edo baja hori.

#### *d) FINANTZA INBERTSIOAK*

##### ***EPE LABURREKO INBERTSIOAK: BERREROSTEAK, ZOR-AGIRIAK ETA URTEBETEZ BEHERAKO GORDAILUAK. DIRUZAINITZA KUDEATZEA.***

Diruzaintza Sailak kudeatuko ditu hauek, saileko arduradunaren baimenarekin: epe laburreko inbertsioak –berrerosteak, zor-agiriak eta epe-gordailuak (12 hilabeteko epemuga baino txikiagokoak)– eta diruzaintzako kontu korranteetako errendimenduen kudeaketa.

Hona baimen-mugak:

<b>Organoa</b>	<b>Saila</b>	<b>Inbertsio Batzordea</b>	<b>Gobernu Batzordea</b>
<b>Ondarearen % muga</b>	< % 2	> % 2 eta < % 4	> % 4

Muga horiek ez dira jaso behar bistako kontu korranteetako saldoen kudeaketan.

Indarrean diren arauekin bat, inbertsio horiek kontuan hartuko dira Erakundearen jaulkitzaileko kreditu-arriskuaren kontrola eta arrisku-kontzentrazioa kalkulatzeko, betiere, hala ezartzen bada.

**ERRENTA FINKOKO INBERTSIOAK (errenta finkoko inbertsio kolektiboko instituzioak barne)**

Errenta Finkoko Kudeaketa Sailak kudeatuko ditu errenta finkoko inbertsioak, hala zuzenekoak nola inbertsio kolektiboko instituzioen bitartez egiten direnak.

Hona baimen-mugak:

<b>Organoa</b>	<b>Saila</b>	<b>Inbertsio Batzordea</b>	<b>Gobernu Batzordea</b>
<b>Ondarearen % muga</b>	< % 2	> % 2 eta < % 4	> % 4

Iraungi arte mantenduko diren errenta finkoko inbertsioak Errenta Finkoko saileko arduradunak eta Zuzendaritza Nagusiak baimendu beharko ditu, eta erosketaren unean jakinarazi behar zaizkio kontabilitate-saileko arduradunari, zeinak horietarako erregistro-fitxategi independente bat izango baitu.

Errenta Finkoko sailak txostenak egingo ditu, gutxienez hiru hilean behin, eta hauek jasoko ditu: inbertsioen eboluzioa, kreditu-kalitatea, arrisku-kontzentrazioa, zorroaren iraupena, merkatuen eboluzioa, eta abar. Txosten horiek hileko ixte-fitxategian sartuko dira, eta Inbertsio Batzordearen aurrean aurkeztuko dira. Kontabilitate-sailak kontrastatuko ditu txosten horiek.

Erakundeak bere esku izango du aditu independente batek hilean behin egindako txostena, zorroko finantza-tresna guztien balorazioarekin. Txosten hori Errenta Finkoko Kudeaketa Saileko arduradunari eta kontabilitate-sailari bidaliko zaie.

Kontabilitate-sailak jarraipena egingo du, hauxe egiaztatzeko: Erakundearen Inbertsio Printzipioen Deklarazioan ezarritakoa eta indarrean diren arauetan aipatu inbertsioei dagokienean ezartzen diren mugak betetzen direla. Hori guztia betetzen dela jasoko da Erakundearen gobernu-organoei aurkezten zaizkien txostenetan.

**ERRENTA ALDAKORREKO INBERTSIOAK (errenta aldakorreko inbertsio kolektiboko instituzioak barne)**

Errenta Aldakorreko Kudeaketa Sailak kudeatuko ditu errenta aldakorreko inbertsioak, hala zuzenekoak nola inbertsio kolektiboko instituzioen bitartez eginak.

Hona baimen-mugak:

<b>Organoa</b>	<b>Saila</b>	<b>Inbertsio Batzordea</b>	<b>Gobernu Batzordea</b>
<b>Ondarearen % muga</b>	< % 1	> % 1 eta < % 3	> % 3

Errenta Aldakorreko sailak txostenak egingo ditu, gutxienez hiru hilean behin, inbertsioen eboluzioa, ehunekoak eta banaketa geografikoa jasoz. Txosten horiek hileko ixte-fitxategian sartuko dira, eta Inbertsio Batzordearen aurrean aurkeztuko dira. Kontabilitateko administrazio-sailak kontrastatuko ditu txosten horiek.

Kontabilitate-sailetik egiaztatuko da hil bukaerako ixte-prezioak, Bloomberg terminalaren bidez edo hirugarren alderdi independenteen bidez lortzen direnak, behar bezala sartzen direla sisteman. Kotizazio horiek jasota utzi behar dira hil bukaerako ixte-txostenetan.

Halaber, kontabilitate-sailak jarraipena egingo du, hauxe egiaztatzeko: Erakundearen Inbertsio Printzipioen Deklarazioan ezarritakoa eta indarrean diren arauetan aipatu inbertsioei dagokienean ezartzen diren mugak betetzen direla. Hori guztia betetzen dela jasoko da Erakundearen gobernu-organoei aurkezten zaizkien txostenetan.

#### **DERIBATUAK (MERKATU ANTOLATUA)**

Merkatu antolatuko deribatuak kontratatzea eta egikaritzea Errenta Aldakorreko Kudeaketa Saileko arduradunaren edo Errenta Finkoko Kudeaketa Saileko arduradunaren lana izango da, produktu motaren edo azpiko produktuaren arabera. Nolanahi ere, Zuzendaritza Nagusiak ikuskatu eta baimendu behar ditu eragiketa guztiak, salbuespenik gabe.

Hona baimen-mugak:

- Finantza-merkatuetako indizeen eta errenta finkoko balioen gaineko deribatuak:

Erakundeak kontratatu nahi izanez gero errenta aldakorreko finantza-merkatuko indizeen edo errenta finkoko balioen gaineko deribaturik, zuzendari nagusiaren baimena beharko da, Inbertsio Printzipioen Deklarazio honetan ezarritako mugak errespetatuz (6. puntua, b atala).

- Errenta aldakorreko baloreen gaineko deribatuak:

<b>Organoa</b>	<b>Saila + Zuzendari Nagusia</b>	<b>Inbertsio Batzordea</b>	<b>Gobernu Batzordea</b>
<b>Ondarearen % muga</b>	< % 1	> % 1 eta < % 3	> % 3

Gainera, kontrol-sailak erregistro bat eramango du, Erakundearen eguneroko posizioekin eta horien prezio eta ezaugarriekin. Helburua eguneroko txosten bat izatea da, arau-mugen eguneroko kalkulua eta kontrola jasotzen dituen. Horretan, gainera, inbertsio gisa erositako tresna deribatuak erabiltzean gerta daitekeen galera maximo potentziala kalkulatzeko eredu estandar bat ere jasoko da, Ogasun eta Herri Administrazioaren sailburuaren 2009ko apirilaren 29ko Aginduaren 12. artikuluan aipatzen den bezala.

Barne-kontrolerako Saileko arduradunak txosten bat egingo du, hiru hilean behin, azpiko posizioak, ondareko inpaktuak eta eratorrien arau-betetzea zehaztuz. Txosten horiek hileroko ixte-fitxategian sartuko dira eta zuzenean helaraziko zaizkie Inbertsio Batzordeko kideei eta Gobernu Batzordeari, Kontrol Arloaren bidez.

#### **DERIBATUAK (MERKATU EZ-ANTOLATUA)**

Inbertsio Batzordeak kontratatuko eta egikarituko ditu merkatu ez-antolatuko deribatuak (OTC). OTC deribatuetan egiten diren inbertsio guztiak estaldura-irizpideekin egingo dira soilik.

Hona baimen-mugak:

<b>Organoa</b>	<b>Inbertsio Batzordea</b>	<b>Gobernu Batzordea</b>
<b>Ondarearen % muga</b>	< % 3	> % 3

Barne-kontrolerako Saileko arduradunak txosten bat egingo du, hiru hilean behin, azpiko posizioak eta merkatu ez-antolatuetako deribatuen arau-betetzea zehaztuz. Txosten horiek hileroko ixte-fitxategian sartuko dira, eta zuzenean helaraziko zaizkie Inbertsio Batzordeko kideei eta Gobernu Batzordeari, Kontrol Arloaren bidez.

Gainera, merkatu ez-antolatuetako deribatuak, kontratatzen diren unean, indarrean dauden arauak ezartzen duten gutxieneko kreditu-kalifikazioa izan behar dute.

#### **FINANTZA-AKTIBO EGITURATUAK**

Erakundeak finantza-aktibo egituratuetan inbertitu ahalko du, halakotzat ulertuz indarrean dauden arauetan jasotakoak.

Inbertsio Batzordeak kontratatuko ditu finantza-aktibo egituratuak.

Hona baimen-mugak:



<b>Organoa</b>	<b>Inbertsio Batzordea</b>	<b>Gobernu Batzordea</b>
<b>Ondarearen % muga</b>	< % 2	> % 2

Kontabilitate-sailak txostenak egingo ditu, hilean behin, hauek azaltzeko: finantza-aktiboen egituratuen eboluzioa, kreditu-kalitatea, arrisku-kontzentrazioa, iraupena, eta abar. Horiek hileroko ixte-fitxategian jasoko dira, eta zuzenean helaraziko zaizkie Inbertsio Batzordeko kideei.

Erakundeak bere esku izango du aditu independente batek hilean behin egindako txostena, finantza-aktibo egituratu guztien balorazioarekin. Txosten hori honako hauei bidaliko zaie:  
Errenta Finko eta Errenta Aldakorreko kudeaketa-saileko arduradunari eta kontabilitate-saileko arduradunari.

Kontabilitate-sailak jarraipena egingo du, hauek betetzen ote diren egiaztatzeko: Erakundearen Inbertsio Printzipioen Deklarazioan ezarritakoa eta indarrean diren arauetan aipatu inbertsioei dagokienean ezartzen diren mugak.} Hori guztia betetzen dela jasoko da Erakundearen gobernu-organoei aurkezten zaizkien txostenetan.

***INBERTSIO KOLEKTIBOKO INSTITUZIOAK (ez errenta finkokoak eta ez errenta aldakorrekoak) ETA BESTELAKO AKTIBO ALTERNATIBOAK***

Erakundeak ondorengo akzioak eta partaidetzak ere har ditzake inbertsioetarako: Higigarrien eta Higiezin Inbertsio Kolektiboko Institutioenak, Aktiboen Titularizazioko Funtsenak, Arrisku Kapitaleko Sozietate edo Funtsenak, Inbertsio Libreko eta Ondasun Higiezin Funtsenak. Halakoetan, jakina, indarrean dauden legeetan ezarritako arau eta mugei begiratu beharko zaie.

Inbertsio Batzordeak kontratatuko ditu finantza-aktibo egituratuak.

Hona baimen-mugak:

<b>Organoa</b>	<b>Inbertsio Batzordea</b>	<b>Gobernu Batzordea</b>
<b>Ondarearen % muga</b>	< % 3	> % 3

*e) KANPO IKUSKARITZAK***URTEKO KONTUAK**

Gobernu Batzordeak hauek aurkeztu beharko dizkio urtero Batzar Nagusiari, onar ditzan: urteko kontu ikuskatuak eta ekitaldiko kudeaketa-txostena. Kontu-ikuskaritza legez eskatzen diren betekizunak betetzen dituzten aditu independenteek egin behar dute.

Kontu-ikuskaritzaren txostenak kontabilitate-, finantza- eta aktuario-alderdiak jaso behar ditu, eta berariaz aipatu borondatezko gizarte aurreikuspeneko erakundearen arautegian ezartzen dena betetzen al den.

Zuzendaritza Nagusiak gutxienez hiru eskaintza aurkeztuko dizkio Gobernu Batzordeari, kontu-ikuskaritzako enpresa nagusiei eskatuta. Hasierako kontratua lau ekitaldikoa izango da, eta urtero berritu ahalko da.

**DATUAK BABESTEAK**

Izaera pertsonaleko datuak babesteari buruzko 15/99 Lege Organikoak ezartzen duen bezala, bi urtetik behin egingo zaio ikuskaritza Erakundeari. Legezko baldintzak betetzen dituzten aditu independenteek egingo dute ikuskaritza hori.

Datuen babesaren ikuskaritzako adituen gutxienez hiru eskaintza aurkeztuko dizkio Kontabilitate Sailak Zuzendaritza Nagusiari.

Zortzi ekitaldi jarraituko aldi maximoa ezartzen da (lau ikuskaritza) sozietate ikuskariarekin, eta aldi hori igarotakoan eskaintza berriak eskatuko dira.

*f) ERAKUNDE GORDAILUZAINA*

Gobernu Batzordeak aukeratuko du Erakundearen ondarea osatzen duten finantza-aktiboak zainduko dituen erakunde gordailuzaina.

Gordailuzaintza-kontratuak sei urte iraungo du, gutxienez. Behin epe hori igarotakoan, hala badagokio, beste eskaintza batzuk eska ditzake Zuzendaritza Nagusiak, eta Gobernu Batzordeari aurkeztuko dizkio.

Gordailu eta zaintzari buruzko kontratua erregistro liburu batean jaso beharko da, eta liburu hori eguneratuta eta Administrazioaren eskura egongo da, beti.

*g) HIRUGARRENEN AHOLKULARITZA EDO KUDEAKETA*

Erakundeak badu ondarea gauzatu deneko finantza-aktiboen kudeaketa kontratatzea kreditu erakundeekin, inbertsio kolektiboko erakundeen sozietate kudeatzaileekin, inbertsio enpreekin edo bizitza-alorrean diharduten aseguru-erakundeekin.

Kudeaketa-kontratuak idatziz jaso beharko dira, Gobernu Batzordeak berariaz erabaki eta gero.

Kontratatueta ondo zehaztu beharko dira kontratatutako erakundeak aldian behingo informazioari buruz eta kontrol-mekanismoei buruz bete behar dituenak, ITZARRI BGAEk behar bezala kontrolatu ditzan kontratuaren xedeko finantza-aktiboen kudeaketa eta egoera. Horretarako, hauek jasoko dira kontratuan: kontratatutako erakundeak egindako eragiketak eta kontratuko aktiboen eguneroko balorazioa jakinarazteko betebeharra duela, eta egindako eragiketen txosten oso bat egin beharko duela, gutxienez hilean behin.